

## Hergé: "Tintin, c'est moi"

**Georges Remi** (Hergé est son pseudonyme), le dessinateur belge de bandes dessinées, aurait fêté cette année son centième anniversaire.

Qui ne les connaît pas, les héros de comic **Tintin** et **Milou** ou Tim et Struppi en allemand. Le créateur du reporter futé, du journaliste à l'âme de boy-scout, de l'artiste du déguisement et chasseur de gangster en stuntman parfait, c'était **Hergé** lui-même. Jusqu'à ce jour, plus de 200 millions de livres ont été vendus dans le monde dans de très nombreuses langues. Du dialecte bernois (Täntän) au corse en passant par le mongolais, Tintin existe dans presque toutes les langues. Aujourd'hui encore, plus de 2 millions sont vendus annuellement. Aux Etats-Unis, Tintin et Milou sont (encore) pratiquement inconnus.

Le génie du comic est né en 1907 à Bruxelles où il est aussi décédé, en 1983. Dans sa jeunesse, il fut un scout enthousiaste. En compagnie de ses scouts du Collège Saint-Boniface, il voyage en 1922 la première fois en Suisse où il vit ainsi ses premières aventures à l'étranger. Le précurseur du légendaire Tintin est créé pour la revue des scouts „Le Boy-Scout Belge“, qu'il dénomme encore Totor. La première publication de Tintin a lieu le 10 janvier 1929. L'année précédente il est déjà rédacteur en chef du supplément enfantin dans le journal „**Le Vingtième Siècle**“. Bien que travaillant pour le journal conservateur de

droite, Hergé n'hésite pas du tout à propager à travers Tintin, ce défenseur de l'équité, des idées libérales.

Les histoires concernent principalement des aventures qui se déroulent sur tout le globe terrestre. Les unes contiennent des éléments de science-fiction et de fantaisie, d'autres sont d'ordre politique ou comédien. Tous



ses histoires contiennent de nombreuses situations plaisantes, beaucoup de gags visuels qui évoquent les slapsticks des films muets des années vingt. Ses dessins, sa signature, la „**Ligne claire**“, ses figures clairement délimitées et sans ombres étaient très fidèlement reproduits. Après une parution au début sous forme de comic strip, il collecte plus tard des documents sans nombre détaillés, recherche, dessine des ébauches et se mue ainsi en un perfectionniste absolu.

Lors de l'occupation allemande pendant la deuxième guerre mondiale en 1940, le Vingtième Siècle est interdit et **Georges Remi** s'en va avec Tintin au „**Le Soir**“, le plus grand journal de Belgique. Sa collaboration au quotidien contrôlé par les Nazis lui vaut ultérieurement de grandes difficultés allant jusqu'à l'interdiction de parution.

Il va fréquemment en Suisse, cherche la tranquillité qu'il trouve au bord du lac Léman et dans les montagnes valaisannes. La Suisse devient désormais sa deuxième patrie. La guerre et les agitations autour de sa personne font plonger **Hergé**, d'ailleurs prédisposé aux dépressions, dans une crise profonde. Il ne voit plus que des „taches blanches“ et le médecin à Zurich est d'avis qu'il doit s'arrêter de dessiner. Mais sa deuxième épouse l'anime à dessiner quelque chose de „blanc“ ce qui va devenir en 1960 son œuvre magistrale la plus vendue **Tintin au Tibet**.

Jusqu'à son décès le „griffonneur de Bruxelles“ aura créé 23 bandes dessinées Tintin et Milou. Il avait tout juste entamé la 24ème. L'artiste interdit une continuation des histoires d'aventures.

...et pourtant son héros va survivre - des grands d'Hollywood comme **Steven Spielberg** et **Peter Jackson** prévoient de filmer trois livres, et son épouse finance pour le centième anniversaire un **musée Hergé** à Bruxelles coûtant 15 millions d'euros.

# Möbel Berger - assainissement total et nouvel outfit grâce à Saglan-Gold.

La fabrique de meubles rembourrés **Heinz Berger SA** à Oftringen a complètement rénové son ancien bâtiment et lui a conféré un nouvel outfit tout moderne. Outre l'optimisation de la logistique et de la fabrication il y a eu de nouveaux locaux d'exposition pourvus d'un nouveau concept. La plus grande usine de rembourrage de la région fabrique surtout des meubles rembourrés spéciaux pour la restauration, la construction de magasins et pour l'hôtellerie. Pour les pièces de design individuel, on utilise **Sagex** de **SAGER** comme matériau de remplissage. **Sagex** est léger, se laisse façonner facilement et offre un confort d'assise agréable.

La situation départ avait été tout sauf simple. Mais l'excellente coopération de tous les intervenants sur le bâtiment et la mise en œuvre avantageuse et professionnelle a conduit à un résultat réjouissant en termes énergétiques et qui mérite d'être montré.



## Un toit en pente transformé en toit plat



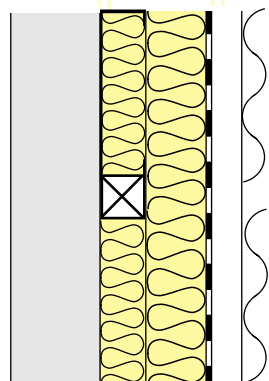
Le nouveau "möbelberger" après son "facelifting". L'ancien toit en pente relativement plat a été assaini tout en gardant toutefois son ancienne forme. La façade a été relevée tout au tour de deux m. pour que l'ancien toit ne soit plus visible. La nouvelle forme du bâtiment ainsi créée donne maintenant l'impression qu'il s'agit d'un toit plat.



Travail consciencieux et propre du spécialiste. La tôle ondulée préfabriquée est montée sur le lattage et chaque détail est soigneusement étanchéifié.

## Coupe à travers la façade à rénover

## ...cela ne doit pas être une fatalité!



Béton ou pierre reconstituée  
1re couche Saglan SK 22 dans cassette 60 mm (existante) ou **Saglan SB 22**, 60 mm entre lattis en bois (horizontal)  
2ème couche **Saglan SB 40**, 80 mm entre lattis en bois (vertical)  
Joint coupe-vent  
Lattis 40/60  
tôle d'aluminium ondulée, optique titane



L'ancienne façade - partiellement isolée avec 60 mm laine de verre ou pas du tout isolée. Le toit était inétanche et l'eau s'écoulait par endroits le long de la paroi dans l'isolation. La laine de verre toujours humide ne servait naturellement plus à rien. A part les murs et les anciennes cassettes en tôle, toute la façade et l'isolation ont été enlevées et remplacées.

Construction de façades /  
Travaux d'isolation

**Kurt Strub**  
**Zimmerei, Bedachungen, Fassadenbau**  
CH - 4853 Riken / Murgenthal

Architecture / Planning:  
**Alfred Henzer Architekten AG**  
CH - 4665 Oftringen

# Façade à rideau **Sagex** pour le premier multiplex cinéma à Bâle.



Le centre de la ville bâlois avec le légendaire **théâtre variété „Küchlin“** classé monument historique vient d'être complété par un complexe nouveau et mirifique. Le grand bâtiment transformé et nouveau abrite maintenant en plus six salles de cinéma, des bureaux, une salle polyvalente, des appartements particuliers et un restaurant. Une zone de viabilisation et de foyer sert d'interface des deux bâtiments. L'attraction dans la Steinvorstadt est désormais la façade de forme tridimensionnelle à l'image d'un rideau de scène. L'ancienne façade du théâtre datant de 1912 et la nouvelle façade compacte en **Sagex** forment en dépit de leur aspect autonome un ensemble libre. Surtout la nuit quand la façade à rideau en **Sagex** est illuminée en différentes teintes, elle constitue un pôle d'attraction particulier.

## Façade en **Sagex** constituée de 231 pièces individuelles

La réalisation plastique de la fausse façade a été tout sauf simple. La mise en œuvre a exigé des blocs de **Sagex** de 1000 x 1000 x 400 mm adapté au stockage, fabriqués à partir d'un granulé fin spécial. La géométrie tridimensionnelle désirée de la surface a été modélisée à l'aide du ordinateur. Les 231 pièces en **Sagex** ont été ensuite façonnées sur une fraiseuse CNC à 5 axes (un travail de plusieurs semaines) et mises dans la forme recherchée. A l'instar d'un puzzle, les pièces ont été collées l'une après l'autre sur le bâtiment, puis armées et crépies très soigneusement.



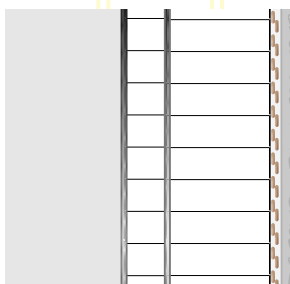
La colle minérale est répartie sur toute la surface de la pièce de façade en **Sagex** et étendue à la taloche dentée.



La structure ondulée donne lieu sous l'effet de l'insolation à diverses nuances et tensions. C'est pourquoi un treillis d'armature double et un enrobage soigné manuel sont nécessaires.



## Coupe façade



Béton  
Mortier adhésif StoLevel Uni  
Panneaux de façade en **Sagex** 20 kg/m<sup>3</sup>  
Chevilles spéciales Sto / StoLevel Uni  
Panneaux de façade spéciaux en **Sagex**  
Enrobage avec StoElasto 2x (sans ciment)  
Armature avec tissu en fil de verre 2x  
Enduit de finition Stolit MP  
Couche de peinture 2x avec StoFungasil

Les panneaux isolants en **Sagex** structurés sont posés d'après un plan de pose spécial. Ce n'est qu'après le montage sur la paroi en béton d'un panneau de façade en **Sagex** de 40 mm d'épaisseur (chevillé) et une fois la pose des pièces terminée qu'on procède au collage jointif sur toute la surface des pièces.

Entreprise:  
**Spirig Fassaden GmbH**  
CH - 4106 Therwil

Opérateur du système:  
**Sto AG**  
CH - 8172 Niederglatt

Travaux de fraisage CNC:  
**BM Formtec GmbH**  
D - 88250 Weingarten

Architecture / entreprise gén.  
**Burckhardt+Partner AG**  
CH - 4002 Basel

# Oskar Sager - interview du nouveau directeur de SAGER SA.

Depuis le 1er mai 2007, **Oskar Sager** est le nouveau **SAGER SA**. A la demande générale, **Oskar Sager**, un membre de la famille et cousin de **Rudolf** et **Kurt Sager** a pu être gagné pour la firme. Entrepreneur dans l'âme, enthousiaste et s'impliquant à fond, il va conduire la **SAGER SA** dans l'avenir au profit des clients, des collaborateurs et propriétaires.



**Oskar Sager** (tout à droite) avec son équipe de direction au tir en campagne à Seengen. Les tirs ont été impeccables, car tous ont la même cible. L'équipe est bien parée pour l'avenir et prête à de nouvelles actions sous la direction de **Oskar Sager**. Les responsables (de gauche à droite) Rudolf Sager, Plast - Martin Köller, finances - Peter Lüscher, Sagex - Marco Brodbeck, vente - Heinz Lehner, logistique - Kurt Sager, Saglan - Oskar Sager.

**Oskar Sager** est interviewé par Stephan Bütler

*Monsieur Sager, pendant plus de 20 ans vous avez occupé une fonction dirigeante dans le commerce de détail, quels sont les liens entre le commerce de détail et l'industrie des matériaux isolants et de la construction, respectivement avec la SAGER SA?*

Tant à la **SAGER SA** que dans le commerce de détail les clients tiennent la première place. Un bon service est d'une grande importance pour l'une et pour l'autre. Les produits du commerce de détail et de l'industrie du bâtiment sont souvent interchangeables. Le service et l'approche du client font alors la différence décisive.

*Le bâtiment boomt - l'économie suisse se porte comme un charme. Cette situation peut-elle durer?*

Il faut d'abord faire la différence entre la conjoncture économique et la conjoncture dans la construction. La première va durer plus longtemps à ce niveau que la seconde. Dans la conjoncture dans la construction nous voyons que différents indicateurs significatifs ont déjà dépassé le zénith. Ainsi, par exemple, le nombre de demandes d'un permis de construire est de nouveau en retrait dans de nombreuses régions en Suisse.

*Quid des plus grandes opportunités de croissance dans l'industrie des matériaux isolants?*

La l'intense discussion en cours sur la protection du climat doit et va exiger des efforts particuliers de l'industrie des matériaux isolants et, partant, de la **SAGER SA**. Imaginez un peu: A elle seule, l'amélioration de l'isolation thermique et frigorifique de tous les

bâtiments en Suisse peut „éliminer“ efficacement l'un des plus grands - sinon le plus grand - responsables du réchauffement climatique. Il ressort clairement que les rénovations autant nécessaires qu'impératives vont constituer ces prochaines années un potentiel commercial important pour l'industrie des matériaux isolants.



**Oskar Sager** le nouveau directeur de **SAGER SA**

*Une PME-PMI indépendante peut-elle aujourd'hui encore s'en sortir dans un monde globalisé?*

Il serait inquiétant s'il fallait répondre par non à cette question. Il existe en Suisse beaucoup de bons exemples de PME-PMI qui justement par rapport aux entreprises globalisées opèrent extraordinairement bien dans le marché et réussissent. Les visites aux clients que j'ai faites depuis mon entrée en fonction me montrent que de nombreuses PME-PMI sont bien parées pour l'avenir et qu'elles réussiront aussi dans de dures conditions concurrentielles.

*Sur quoi nos clients peuvent-ils compter à l'avenir de la part de la SAGER SA?*

**SAGER SA** retient dans sa charte notamment la promesse suivante:...Elaborer pour le client la meilleure solution économique pour son entreprise...

**SAGER SA** va donc être pour ses clients un partenaire éprouvé, flexible et performant pour lequel les besoins individuels de la clientèle constituent la plus haute priorité. A l'étranger, la **SAGER SA** devra se focaliser sur les clients actifs eux aussi dans le secteur industriel. Cela va réduire notre dépendance de la conjoncture dans la construction.

*Qu'est-ce qui est marquant à vos yeux chez SAGER SA?*

Je suis donc maintenant deux mois chez **SAGER SA**. Je suis impressionné par la performance ces collaborateurs et les fondements que l'on vit au quotidien dans cette entreprise. Des fondements que sont:

Eprouvé, assidu, réactif, participant à la réflexion et prêt en tout temps pour le client. Ces valeurs marquent la firme depuis des décennies et nous misons à l'avenir aussi sur ces fondements.

*Grande merci pour l'interview.*

## Oskar Sager

Né en 1956 à Dürrenäsch, après des études d'économie à Saint-Gall a travaillé de longues années dans différentes positions dirigeantes dans le commerce de détail. Il habite à Seon, est marié et a deux fils adultes. Il passe ses loisirs dans la nature, le sport ou la lecture.

