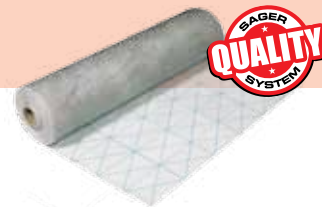


SAGER Pare-vapeur DB 20



Moment de la pose

Le montage du pare-vapeur doit s'effectuer directement après l'isolation. Cela vaut tout particulièrement pendant les mois froids par ex. en raison de l'influence d'une grande humidité de l'air. Sans pare-vapeur, l'humidité de l'air pénètre directement dans le bâtiment, se refroidit dans l'isolation tout particulièrement pendant la nuit et ça entraîne une formation d'eau de condensation.

Directement après la pose du pare-vapeur, il convient d'apporter immédiatement le collage étanche à l'air, pour empêcher également la condensation.

Pose

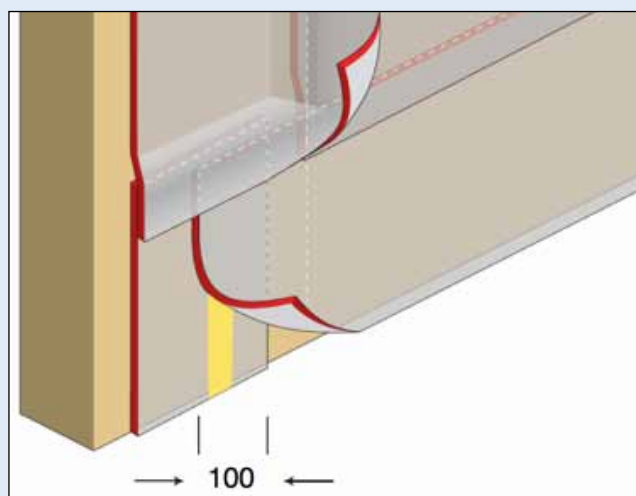
Les bandes doivent être positionnées de telle sorte que le collage des bandes puisse se faire avec des bords adhésifs sur la face imprimée du film (page imprimée toujours tournée vers le poseur).

Le pare-vapeur DB 20 de SAGER peut être déroulé et fixé aussi bien de manière parallèle ainsi que de manière perpendiculaire par rapport aux chevrons. Nous recommandons la pose de la bande dans le sens des chevrons. Le passage utile des chevrons doit être de maxi. 80 cm.

Dérouler la bande et la fixer avec des agrafes à 10 cm de distance.

Poser la bande jusqu'à environ 4 cm des composants voisins (par ex. pignon et busc/mur de jambettes) pour pouvoir ensuite la raccorder de manière étanche à l'air.

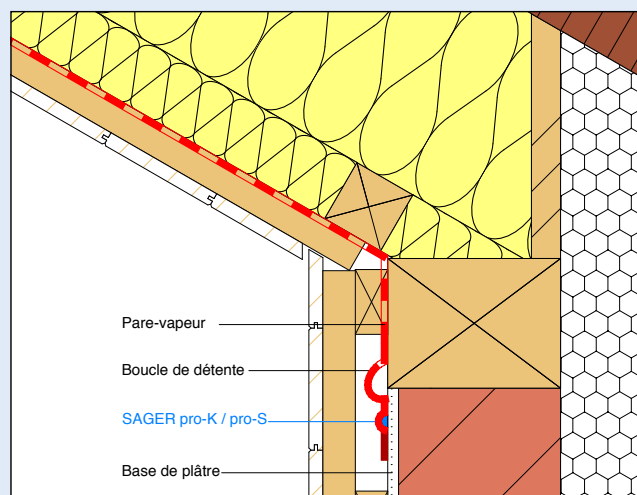
Une fois la première bande posée, monter une deuxième couche. Le marquage imprimé sert pour l'orientation lors du chevauchement (env. 100 mm).



En cas de pose dans le sens de la longueur, les bandes se chevauchent sur l'ossature bois.

Le chevauchement des bandes dans les champs n'est admissible.

Une fois le pare-vapeur monté, les chevauchements des bandes doivent être collés avec des bandes adhésives appropriées (SAGER yellow, SAGER blue) en exerçant une pression de compression suffisante. Le support doit être sec, exempt de poussière, de saleté et de graisse. Sur les bandes montées dans le sens longitudinal, l'encollage doit toujours s'effectuer sur l'une des parties de l'ossature bois. Les plis dans le film plastique ne doivent pas être collés, mais ils doivent être découpés et ensuite recollés. Dans la zone de la bordure, le pare-vapeur doit être collé avec le produit SAGER prévu à cet effet. Au niveau des jonctions de bordure, il convient de toujours créer une boucle de détente dans le pare-vapeur.



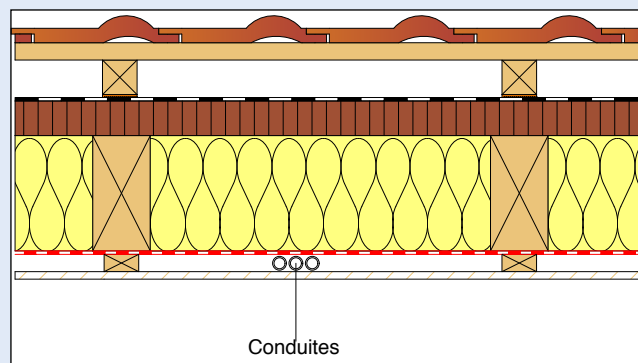
Ces informations techniques reflètent notre niveau actuel de connaissances et notre expérience. Nous ne pouvons pas tenir compte de conditions particulières liées à des cas d'application spécifiques et ne fournissons donc aucune garantie.

Les jonctions sur les ouvrages de maçonnerie doivent toujours être collées sur une couche d'enduit. Pour garantir une étanchéité à l'air fiable et sûre, nous recommandons toujours de créer un niveau d'installation destiné à la pose des conduites.

Les jonctions sont le point de détail le plus sensible dans le cadre de l'étanchéité à l'air. Pour cette raison, le collage soigneux étanche à l'air des bandes entre elles et sur les composants voisins ou des passages est incontournable.

Il convient d'empêcher toute contrainte de traction durable sur les assemblages collés et les bandes d'étanchéité à l'air. Il convient de prévoir des sécurités mécaniques (litesaux) permettant d'absorber la charge des matériaux isolants mis en place, l'effet de dilatation/de rétraction lié aux conditions climatiques de la bande d'étanchéité à l'air ou les mouvements des composants.

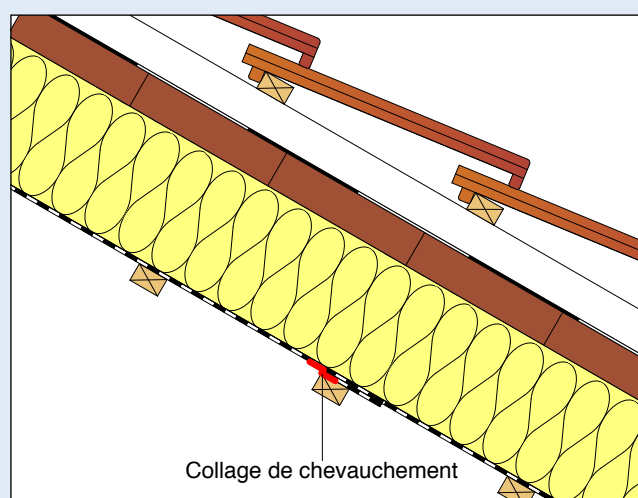
Pour cette raison, il est recommandé de monter un « lattis de support » à une distance de 50 cm.



En cas de sollicitation plus importante, par ex. par injection d'isolation, il convient de prévoir des espacements du lattis plus restreints. Il convient également de respecter, en fonction de la situation, la durée de durcissement des colles utilisées (par ex. colles d'étanchéité sur les jonctions de bordures). Il convient de mettre en place un lattis en bordure. Par ailleurs, si les bandes sont posées de manière transversale, il convient de monter un lattis de support sur chaque zone d'encollage, pour que la zone d'encollage soit exempte de toute tension et charge.

Durant les mois froids, le matériau isolant doit être injecté directement après le montage de la couche du pare-vapeur et d'étanchéité à l'air. Cela permet ainsi d'empêcher toute formation d'eau de condensation au niveau des bandes intérieures.

Une fois les jonctions étanches à l'air réalisées, il est recommandé de procéder à un test « blower-door » pour vérifier l'étanchéité à l'air.



Ces informations techniques reflètent notre niveau actuel de connaissances et notre expérience. Nous ne pouvons pas tenir compte de conditions particulières liées à des cas d'application spécifiques et ne fournissons donc aucune garantie.